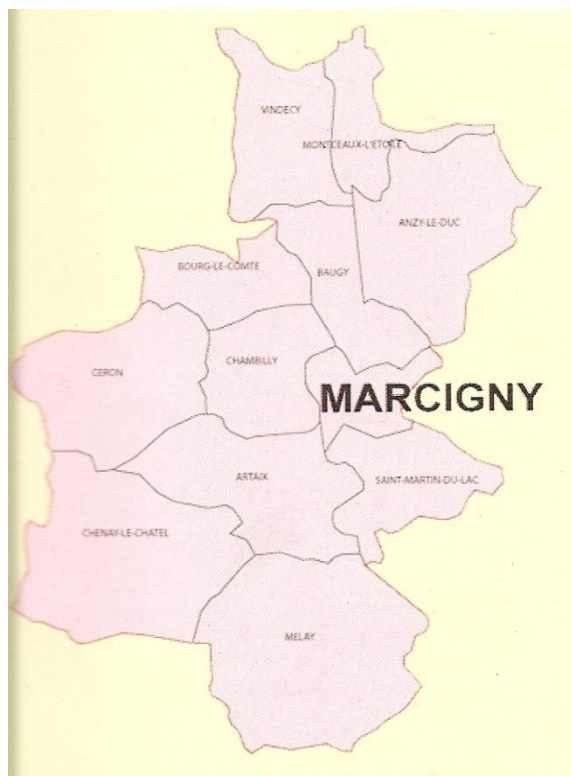


# **RAPPORT D'ACTIVITE 2021**



# 1 – Présentation de la collectivité



La communauté de Communes de Marcigny a été créée le 28 décembre 1993.

Elle regroupe 12 communes : Anzy-le-Duc – Artaix – Baugy – Bourg-le-Comte – Céron – Chambilly – Chenay-le-Châtel – Marcigny – Melay – Montceaux l’Etoile – Saint-Martin-du-Lac – Vindecy.

Le nombre d’habitant est de 6 140.

## 2 – Indicateurs techniques

### 2.1- Collecte des ordures ménagères en porte à porte

Collecteur : SECAF-CHAMFAY

Transfert : ECT collecte

Traitement : CSDU de Granges, (Véolia)

#### **Jour de collecte :**

- Lundi : Melay, Chenay-le-Châtel, (gros producteurs : hôpital, collègue, Aldi, Soufférant)
- Mardi : Marcigny, Baugy (Le Champêtre), Saint-Martin-du-Lac
- Mercredi : Baugy, Vindecy, Montceaux l’Etoile, Anzy-le-Duc
- Jeudi : Chambilly, Artaix, Céron, Bourg-le-Comte, (gros producteurs : hôpital, collègue, Aldi, Soufférant)

## Tonnage collecté :

	Année 2016	Année 2017	Année 2018	Année 2019	Année 2020	Année 2021
<i>janvier</i>	98.14	102.7	117.04	103.24	107.54	99.94
<i>février</i>	95.18	87.18	89.1	100.64	86.56	90.94
<i>mars</i>	118.32	116.54	100.2	93.15	96.12	104.48
<i>avril</i>	125.58	104.36	99.88	96.82	97.52	96.12
<i>mai</i>	105.26	113.56	110.84	96.16	95.65	90.56
<i>juin</i>	126.86	109.4	103.02	105.04	96.36	122.56
<i>juillet</i>	109.52	105.26	110.9	107.14	112.42	115.02
<i>août</i>	127.44	126.4	116.52	115.32	101.19	111.33
<i>septembre</i>	113.76	104.26	97.02	90.30	104.18	114.66
<i>octobre</i>	102.50	108.3	109.54	109.84	93.52	105.76
<i>novembre</i>	116.02	97.88	94.56	107.32	99.46	111.62
<i>décembre</i>	109.72	104.1	99.69	95.52	110.12	122.74

<b>TOTAL</b>	<b>1348.30</b>	<b>1279.94</b>	<b>1248.31</b>	<b>1220.49</b>	<b>1200.64</b>	<b>1285.73</b>
<b>Variation en tonnes</b>	<b>-14,26</b>	<b>-68,36</b>	<b>-31,63</b>	<b>-27,82</b>	<b>-19.85</b>	<b>85,09</b>
	<b>-1,05%</b>	<b>-5,07%</b>	<b>-2,47%</b>	<b>-2,23%</b>	<b>-1.63%</b>	<b>7,09%</b>
<b>Total en kg/hab</b>	<b>214</b>	<b>203</b>	<b>198</b>	<b>194</b>	<b>194</b>	<b>209</b>

## 2.2- Collecte sélective

21 points d'apport volontaire sont répartis sur le territoire, composés comme suit :

- 24 colonnes emballages
- 22 colonnes papier
- 24 colonnes verre
- 16 colonnes textiles

## Collecteurs et traitement:

- *Emballages – papier* : COVED traité par le centre de tri de Digoïn
- *Verre* : SECAF-CHAMFAY, traité par SIBELCO à Saint Romain le Puy
- *Textiles* : PHILTEX & RECYCLING

## Tonnages collectés :

	EMBALLAGES					PAPIER			VERRE
	tonnages	refus vrai %	refus verre %	Refus papier %	tonnages réels (sans refus)	tonnages	refus %	tonnages réels (sans refus)	tonnages
Janvier	8.54	19.33	0.81	2.99	<b>6.56</b>	13.44	2.67	<b>16.93</b>	<b>17.26</b>
Février	6.72	26.30	4.17	0.54	<b>4.59</b>	10.38	0.27	<b>8.81</b>	<b>22.26</b>
Mars	7.68	3.80	0.36	3.88	<b>4.45</b>	14.06	0.23	<b>4.06</b>	<b>15.54</b>
Avril	6.76	25.31	0.65	1.30	<b>4.92</b>	6.32	0.17	<b>5.22</b>	<b>26.94</b>
Mai	7.32	20.70	1.03	0.34	<b>5.65</b>	10.86	0.67	<b>5.94</b>	<b>23.94</b>
Juin	8.98	17.43	0	3.89	<b>6.83</b>	9.22	0.28	<b>12.75</b>	<b>18.38</b>
Juillet	7.88	15.84	0.50	0.40	<b>6.51</b>	15.02	0.36	<b>10.74</b>	<b>24.42</b>
Août	8.14	13.44	0	1.20	<b>6.95</b>	11.78	2.75	<b>16.42</b>	<b>35.44</b>
Septembre	9.18	16.97	0	2.22	<b>7.42</b>	10.20	1.46	<b>8.99</b>	<b>24.64</b>
Octobre	6.88	13.30	0	0.81	<b>5.91</b>	12.98	0.40	<b>11.72</b>	<b>16.56</b>
Novembre	6.82	17.51	0.81	0.95	<b>5.48</b>	9.84	0.17	<b>7.37</b>	<b>16.60</b>
Décembre	8.50	17.95	0	2.10	<b>6.80</b>	16.54	0.55	<b>9.41</b>	<b>21.88</b>
<b>TOTAL</b>	<b>93.40</b>	<b>20.16</b>	<b>0.69</b>	<b>1.72</b>	<b>72.07</b>	<b>140.64</b>	<b>0.83</b>	<b>139.47</b>	<b>263.86</b>
<b>2020</b>	<b>83.18</b>	<b>19.42</b>	<b>0.89</b>	<b>1.37</b>	<b>65.15</b>	<b>119.80</b>	<b>1.20</b>	<b>118.36</b>	<b>244</b>

# BILAN PAV textile

2021	Tonnage/an	Kg/hab
Anzy-le Duc - 456 h	1.254	2.75
Artaix - 329 h	0.792	2.41
Baugy - 505 h	1.484	2.94
Bourg-le-Comte - 178 h	0.822	4.62
Céron - 261 h	0.836	3.20
Chambilly - 514 h	2.572	5.00
Chenay-le-Châtel - 376 h	1.160	3.08
Marcigny - 1754 h	5.776	3.29
Melay - 980 h	3.440	3.51
Montceaux l'Etoile - 290 h	1.354	4.67
Saint Martin du Lac - 242 h	0.690	2.85
Vindecy – 255 h	1.324	5.19
Déchèterie	3.066	
<b>TOTAL - 6 140 h</b>	<b>24.57</b>	<b>4.00</b>

## 2.3- Déchèterie

### Jours d'ouverture et déchets acceptés

La déchèterie est ouverte le lundi, le mercredi, le vendredi et le samedi, de 8h30 à 12h30 et de 13h30 à 18h00. Elle est fermée les jours fériés.

Les déchets acceptés sont :

- le bois
- la ferraille
- les gravats
- les végétaux
- les cartons
- les déchets ménagers non recyclables
- les textiles
- les cartouches d'encre
- l'huile de friture et de vidange
- les batteries et les piles
- les déchets ménagers spéciaux
- les DEEE (déchets d'équipement électrique et électronique)
- les déchets ménagers recyclables
- les radiographies

L'amiante, les pneus, les feux d'artifices et les explosifs ne sont pas acceptés à la déchèterie.

### Fréquentation

Nombre total de passage : 30 013 apports (22 242 apports en 2020)

Moyenne des apports par mois : 2 502 apports

Dont :

- particuliers du canton de Marcigny : 27 782 apports (soit 92.6 % des passages)
- professionnels du canton de Marcigny : 2 231 apports (soit 7.4 % des passages)

### Nombre de passage selon le jour d'ouverture :

Lundi : 6 404 passages (22 % des passages) (49 lundis au cours de l'année) – 131 passages/jour

Mercredi : 8 550 passages (28 % des passages) (51 mercredis au cours de l'année) – 168 passages/jour

Vendredi : 8 213 passages (27 % des passages) (52 vendredis au cours de l'année) – 158 passages/jour

Samedi : 6 846 passages (23 % des passages) (48 samedis au cours de l'année) – 143 passages/jour

Moyenne des passages par jour : 150 passages/jour (minimum : 63 passages, maximum : 359 passages)

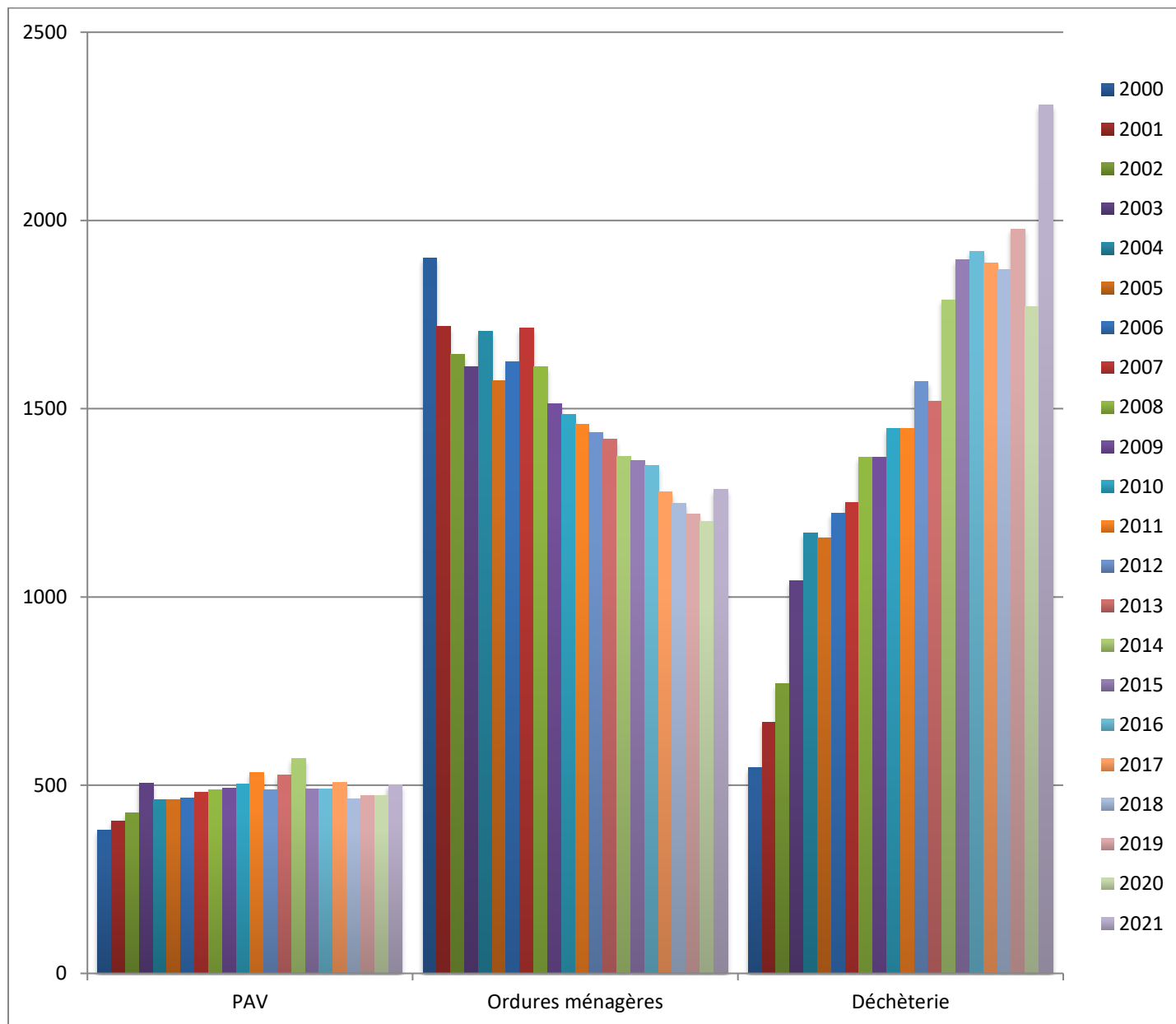
### Les évacuations au cours de l'année (comparatif avec 2020)

En 2021, il a été collecté 2 307.37 tonnes de déchets au total, contre 1 770.62 tonnes en 2020. Ces tonnages se détaillent de la façon suivante :

- **471 tonnes de déchets non recyclables** (458.36 t) – transport : SUEZ – traitement : CSDU Granges
- **668 tonnes de végétaux** (450.59 t) – transport : SUEZ – traitement : co-compostage : broyage par Rhône-environnement, composté par le GAEC des Bords de Loire (*2 tempêtes en été*)
- **236 tonnes de bois** (173.20 t) – transport : SUEZ – traitement : broyage à Torcy, chez SUEZ
- **97 tonnes de ferrailles** (94.68 t) – transport : Sedel
- **100 tonnes de cartons** (83.16 t) – transport : SUEZ – traitement : centre de tri de Digoïn
- **483 tonnes de gravats** (320.11 t) – transport : SUEZ – traitement : Bourgeon TP
- **241 batteries** (195) – transport et traitement : Sedel
- **157 tonnes de meubles** (112.18 t) – transport : EPUR
- **4.05 tonnes d’huile de vidange** (3.69 t) – transport et traitement : Chimirec
- **74.043 tonnes de D3E** (58.71 t) – transport : Envie 2E - traitement : Eco-Systèmes
- **2.3 tonnes de piles** (1.30 t) - transport et traitement : Corepile
- **0.400 tonnes de néons** (0.200 t) – traitement : Eco-Systèmes
- **5.706 tonnes de déchets toxiques (hors ECO-DDS)** : (7.346 t) – transport et traitement : EDIB
  - dont : - *1.554 tonnes d’emballages souillés*
  - *0.492 tonnes de peintures*
  - *0.528 tonnes d’aérosols*
  - *0.063 tonnes de produits phyto*
  - *0.304 tonnes de filtres à huile*
  - *2.385 tonnes solvants et liquides*
  - *0.380 tonnes produits non identifiés*
- **8.874 tonnes de déchets toxiques (ECO-DDS)** : (7.223 t) - transport : EDIB - traitement : ECO-DDS
  - dont : - *0.210 tonnes de bidons vides de pétrole*
  - *7.538 tonnes de peintures*
  - *0.222 tonnes d’aérosols*
  - *0.401 tonnes de produits phyto*
  - *0.218 tonnes de liquides*
  - *0.071 tonnes d’acides*
  - *0.062 tonnes de bases*
  - *0.108 tonnes de filtres à huile*
  - *0.044 tonnes de comburants*

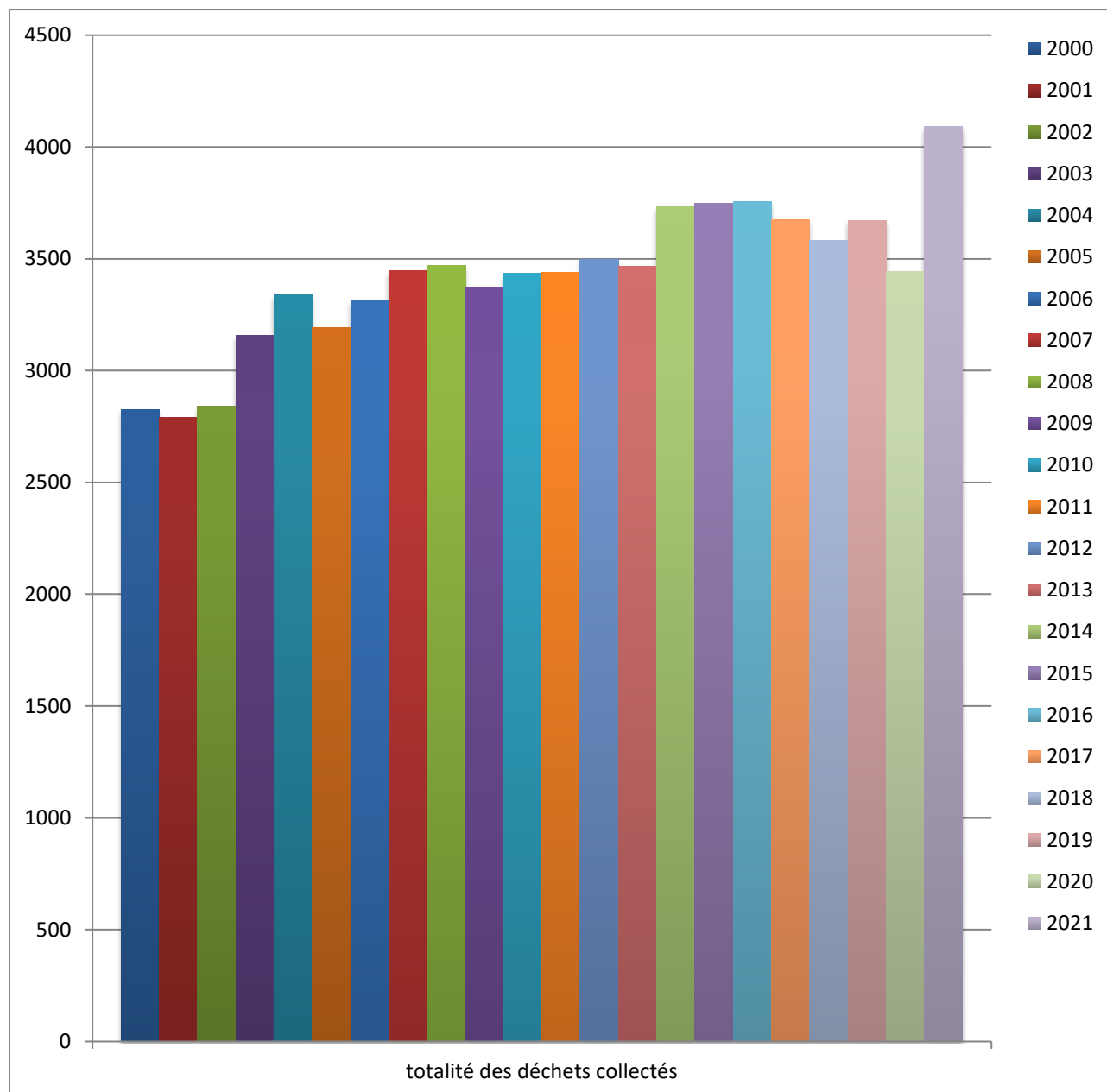
## 2.5 - Comparaison de l'évolution des tonnages collectés

### 2.5.1 – Evolution par catégories de collecte





## 2.5.2 - Evolution du tonnage total



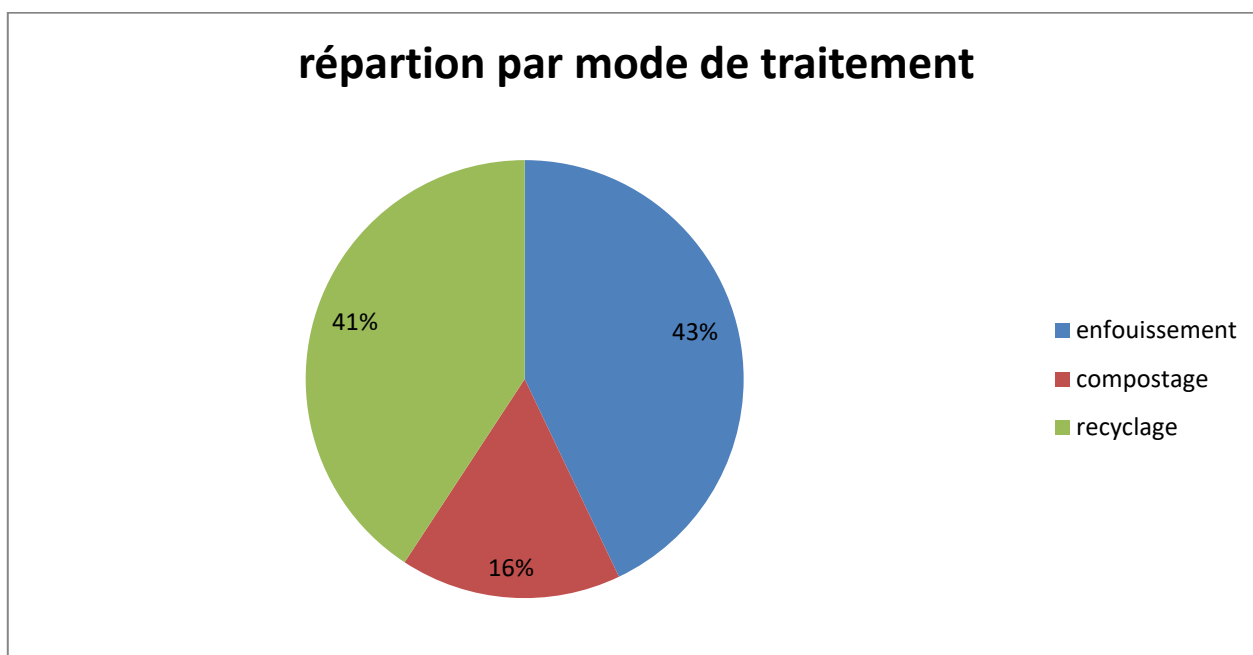
**Le total des déchets collecté est de 4 092 tonnes pour 2021 (3 444 tonnes en 2020), soit une hausse de 648 tonnes, dont +85 t d'OM, +47 t en PAV, +217 t de végétaux, +163 t de gravats, +63 t de bois, +45 t de meubles.**

## 2.5.3 - Recommandation de la loi de transition énergétique

**Baisser de 10 % la production par habitant de DMA (déchets ménagers et assimilés) de 2010 à 2020 :**

En 2010, les 6248 habitants de la Communauté de Communes produisaient 547 kg/habitant de DMA, en 2021, la production a été de 666 kg. Nous sommes donc très loin de l'objectif, puisque la quantité de déchets produite par habitant sur une année a augmenté.

## Recycler 55 % des déchets non dangereux en 2020 :



En 2020, les déchets enfouis représentaient 49 % des déchets produits et les déchets valorisés, entre le compostage et le recyclage seulement 51 %.

En 2021, le tonnage de déchets a augmenté, mais malgré tout, l'objectif est atteint, puisqu'il y a 57 % de déchets valorisés.

## 2.6 – La collecte des déchets agricoles

Une collecte spécifique pour les déchets agricoles est organisée sur deux jours, aux Roussins, à Chambilly.

### Nombre d'agriculteurs :

- ANZY LE DUC : 8 sur 15, soit 53 %
  - ARTAIX : 7 sur 9, soit 78 %
  - BAUGY : 4 sur 5, soit 80 %
- BOURG LE COMTE : 1 sur 7, soit 14 %
  - CERON : 6 sur 10, soit 60 %
  - CHAMBILLY : 4 sur 6, soit 67 %
- CHENAY LE CHATEL : 14 sur 16, soit 87 %
  - MARCIGNY : 2 sur 4, soit 50 %
  - MELAY : 17 sur 21, soit 81 %
- MONTCEAUX L'ETOILE : 2 sur 10, soit 20 %
- SAINT MARTIN DU LAC : 1 sur 2, soit 50 %
  - VINDECY : 7 sur 10, soit 70 %

**TOTAL : 73 sur 115 agriculteurs, soit 63 %  
(63 sur 121 agriculteurs, soit 52 %, en 2020)**

### Tonnage collecté :

- ENRUBANNAGES : 31.3 tonnes
  - BACHES : 13.8 tonnes
  - FICELLES : 6.3 tonnes
  - BIGS-BAG : 2.5 tonnes
  - FILETS : 13.3 tonnes

## 3 – Indicateurs financiers

### 3.1 - Modalités d'exploitation

Le service environnement est financé par une taxe, dont le taux est de 11.50 %.

Les professionnels payent une redevance répartie comme suit :

- catégorie 1 (moins de 20 kg/semaine) : 58 €
- catégorie 2 (de 20 à 40 kg/semaine) : 219 €
- catégorie 3 (de 40 à 80 kg/semaine) : 439 €
- catégorie 4 (plus de 80 kg/semaine) : 880 €

La collecte des ordures ménagères et des PAV est effectuée en prestation de service.

Les hauts de quai de la déchèterie sont gérés en régie. Trois salariés travaillent à la déchèterie :

- Un adjoint technique à 35 heures,
- Deux PEC à 30 heures,
- Un emploi saisonnier de 30 heures, du 1<sup>er</sup> juin au 31 août

Les bas de quai sont exploités par un prestataire qui effectue le transport des bennes sur leur lieu de traitement.

### 3.2 - Budget environnement

#### 3.2.1 - Dépenses de fonctionnement

Le budget réalisé de 2021 est de 712 742 €, (643 110 € en 2020)

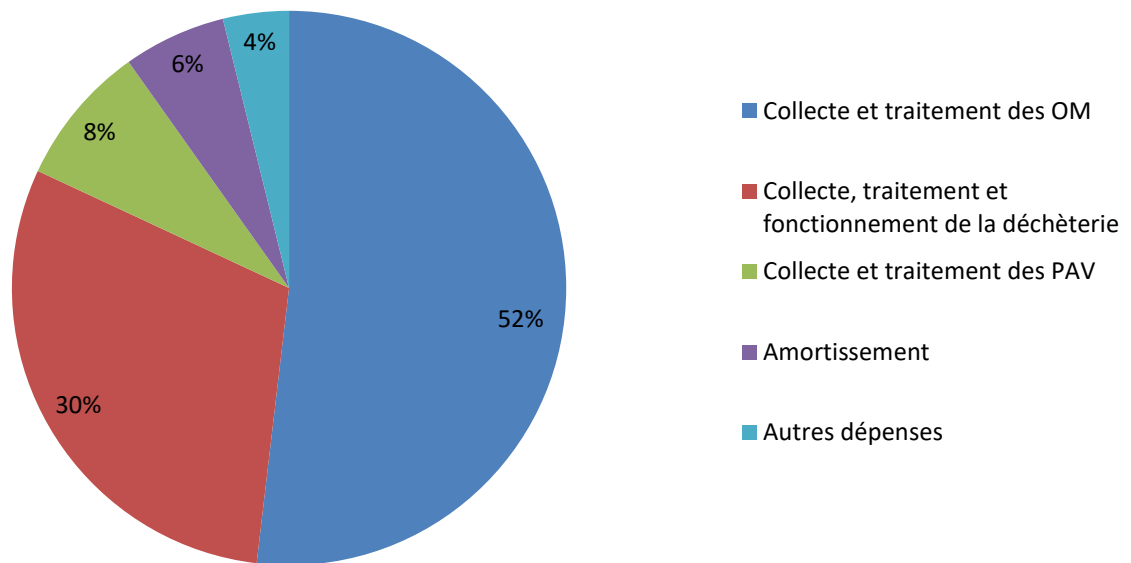
Collecte OM	152 520 €
Collecte PAV	58 714 €
SMEVOM (traitement OM)	217 156 €
Transport et traitement de la déchèterie	115 321 €
Fonctionnement de la déchèterie	9 972 €
Salaire (4 agents)	89 033 €
Amortissements	42 648 €
Autre	27 378 €
<b>TOTAL</b>	<b>712 742 €</b>

### 3.2.2 - Recettes de fonctionnement

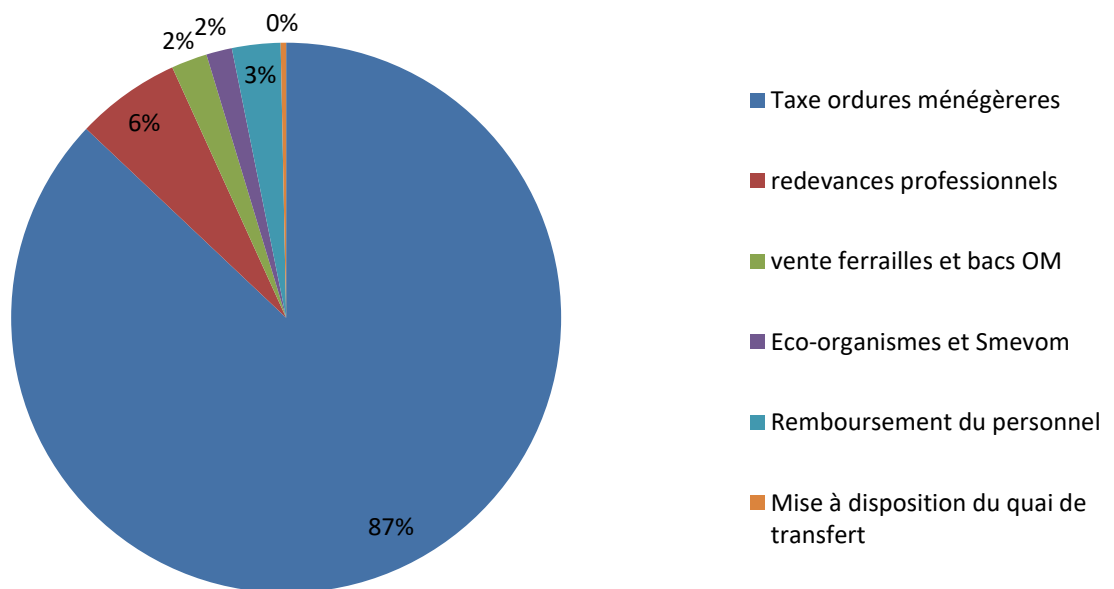
TEOM	621 159 €
Redevances professionnels	43 949 €
Mise à disposition du quai de transfert	2 287 €
Vente de produits et bacs OM	15 079 €
Eco-organismes et régulation SMEVOM	10 800 €
Remboursement du personnel	20 326 €
Autres	9 640 €
<b>TOTAL</b>	<b>723 240 €</b>

Soit un excédent de 10 498 €.

## Répartition des dépenses



## Répartition des recettes



### 3.3 - Coûts restant à charge en €/tonne et en €/habitant

Les dépenses et les recettes sont prises en compte sur 12 mois, de décembre 2020 à novembre 2021.  
6 140 habitants pour 2021.

	DEPENSE	RECETTE	RESTE A CHARGE	TONNAGE	COUT €/T	COUT €/HAB
<b>Ordures ménagères</b>	369 676 €	3 373 €	366 303 €	1 285	285 €	59.66 €
<b>PAV : emballages, papier, verre</b>	58 714 €	1 259 €	57 455 €	500	115 €	9.36 €
<b>Déchets non recyclables</b>	58 695 €	/	58 695 €	471	125 €	9.56 €
<b>Bois</b>	16 990 €	/	16 990€	236	72 €	2.77 €
<b>Ferraille et batteries</b>	/	15 079 €	/	97	- 155 €	- 2.46 €
<b>Cartons</b>	6 983 €	/	6 983 €	100	70 €	1.14 €
<b>Gravats</b>	2 564 €		2 564 €	483	5.3 €	0.42 €
<b>Mobilier</b>	/	5 930 €	/	157	- 38 €	- 0.97 €
<b>Végétaux</b>	22 877 €	/	22 877 €	668	34 €	3.72 €
<b>DEEE</b>	/	3 594 €	/	74	- 48 €	- 0.58 €
<b>DDS (eco-dds)</b>	/	923 €	/	8.87	- 104 €	- 0.15 €
<b>DDS (edib)</b>	5 767 €	/	5 767 €	5.71	1 010€	0.94 €
<b>Huile minérale</b>	527 €	/	527 €	4.05	130 €	0.09 €
<b>Total des collectes en déchèterie</b>	<b>114 403 €</b>	<b>25 526 €</b>	<b>88 877 €</b>	<b>2 306</b>	<b>38 €</b>	<b>14.47 €</b>

	<b>DEPENSE</b>	<b>RECETTE</b>	<b>RESTE A CHARGE</b>	<b>COUT €/HAB</b>
<b>Salaire 4 agents</b>	89 033 €	20 326 €	68 707 €	11.19 €
<b>Fonctionnement déchèterie</b>	9 972 €	/	9 972 €	1.62 €
<b>Amortissement</b>	42 648 €	/	42 648 €	6.94 €
<b>TOTAL</b>	<b>141 653 €</b>	<b>20 326 €</b>	<b>121 327 €</b>	<b>19.75 €</b>

**La collecte et le traitement des ordures ménagères coûtent donc :**

**285 €/t                      59.66 €/hab**

**La collecte et le traitement des PAV coûtent donc :**

**115 €/t                      9.36 €/hab**

**Le transport et le traitement des déchets de la déchèterie coûtent donc :**

**38 €/t                      14.47 €/hab**

**Le fonctionnement de la déchèterie coûte donc :**

**52 €/t                      19.75 €/hab**

**L'ensemble de la déchèterie coûte donc :**

**90 €/t                      34.22 €/hab**

**Si l'on rajoute les quelques autres dépenses du budget environnement, ainsi que d'autres recettes, le service collecte et traitement des déchets sur la Communauté de Communes de Marcigny a un coût réel (dépenses moins les recettes autres que la taxe) de :**

**654 610 €, pour 4 092 t de déchets produits pour 6 140 habitants,**

**Soit :**

**160 €/tonne**

**107 €/habitant**

## 4 - Communication

### 4.1 – Animations scolaires

Un nouveau cycle d'animation avait débuté en septembre 2020 pour l'année scolaire 2020-2021, les animations se sont donc poursuivies dans les classes de **CE1-CE2 d'Anzy-le-Duc**, ainsi que la classe de **CM1-CM2 de Vindecy**, avec la fabrication d'un tawashi et la visite de la déchèterie.



Le **RPI de Chenay-Melay**, a commencé le projet en mai 2021, avec, tout d'abord, trois interventions dans les classes pour des animations théoriques :

- le développement durable
- le gaspillage alimentaire
- les déchets dangereux

Une animation était consacrée à la fabrication d'un tawashi, l'éponge zéro déchet et une autre sur la fabrication de papier recyclé. Les classes de CP et CE1 de Melay ont également visité la déchèterie.



Toutes les classes de **l'école Sainte Véraise de Marcigny** ainsi que les **CM1 de l'école Lucie AUBRAC de Marcigny** ont également effectué un cycle d'animations :

Tout d'abord, trois interventions dans les classes pour des animations théoriques :

- les déchets et l'environnement
- les filières de traitement
- la consommation responsable



Puis, la réalisation d'objets avec des déchets. L'année s'est conclue avec un jeu de l'oie géant au parc municipal de Marcigny pour les CM1 de Lucie Aubrac.



Deux demi-journées ont été consacrées au collège, avec l'animation jeunesse.

## 4.2 – Le compostage

Le SMEVOM ne fournissant plus les composteurs individuels, la Communauté de Communes de Marcigny a passé une commande groupée avec la Communauté de Communes de Semur en Brionnais. La commande ayant tardé à arriver, il n'y a pas eu de vente de composteurs en 2021.

# 5 – Les perspectives

## 5.1 – Le tri à la source des biodéchets

Les collectivités doivent développer les solutions techniques adaptées permettant de donner à chaque habitant une solution pour gérer ses biodéchets hors des OMR afin d'anticiper l'obligation réglementaire qui prévoit une généralisation du tri à la source des biodéchets pour tous les usagers au 31/12/2023.

L'étude menée par AWIPLAN en 2019 préconise de développer le compostage domestique en équipant 390 foyers supplémentaires et d'installer 5 sites de compostage partagé sur 5 ans.

Il faudra donc équiper les trois logements collectifs de Marcigny. Certaines communes souhaitent aussi développer le compostage collectif en centre bourg.

## 5.2 – L’extension des consignes de tri à tous les plastiques

L’extension des consignes de tri à tous les plastiques devrait débuter le 1<sup>er</sup> janvier 2023. D’ici là, le schéma retenu est la collecte des recyclables secs hors verre en mélange, 22 bornes papiers sont à adapter. Il a été décidé de commencer la collecte en mélange dès le 1<sup>er</sup> février 2022, date de démarrage du nouvel appel d’offres.

## 5.3 – L’augmentation du coût de traitement des OM

Du fait de la hausse de la TGAP sur plusieurs années, et de la raréfaction des lieux de traitement des OM, il faut encore s’attendre à une forte augmentation du coût de traitement à la tonne demandé par le SMEVOM.

*En 2021, le coût de traitement des OM demandé par le SMEVOM était de 172 €, soit 221 020 € pour les 1285 tonnes produites.*

Les prévisions sont les suivantes pour 2022, à tonnage constant:

<i>ANNEE</i>	<i>COUT EN €/T</i>	<i>TOTAL</i>	<i>SOIT UNE AUGMENTATION DE</i>
<i>2022</i>	<i>180</i>	<i>231 300</i>	<i>+ 10 280</i>

## 5.4 – Renouvellement des marchés de collecte

Une étude pour optimiser le nouvel appel d’offres a été menée en 2021, en collaboration avec la communauté de Communes de Semur en Brionnais. Le nouveau marché va prendre effet le 1<sup>er</sup> février 2022.

Le coût de collecte et de traitement va continuer d’augmenter avec le nouveau marché. Afin de limiter les effets de ces augmentations, la Communauté de Communes a réfléchi à plusieurs pistes pour réduire la production de déchets, ou améliorer la valorisation :

- pour les ordures ménagères :
  - conteneurisation de tous les foyers
  - pose de serrure sur les conteneurs de regroupement
  - passage en C 0.5 pour la collecte (sauf le centre de Marcigny)
- pour les PAV : passage en mélange des emballages et du papier
- pour la déchèterie : trouver de nouvelles filières pour les déchets de la benne de non recyclables : placoplâtre, fenêtre, plastique, ...

Les effets seront mesurés tout au long de l’année 2022.